

Průvodní zpráva

Název stavby : ***Prodejna Hlavní náměstí 11 a 12, Krnov***
- výměna výkladců a bočních dveří

Investor : *Město Krnov,*
Hlavní náměstí 96/1, Krnov, 794 01

Krnov, 04/2018
Vypracovala: Ing. Fišarová Jana

Identifikace stavby :

Název stavby : ***Prodejna Hlavní náměstí 11 a 12, Krnov
- výměna výkladců a bočních dveří***

Investor : Město Krnov, IČ 00296139
Hlavní náměstí 96/1, Krnov, 794 01

Zpracovatel : Ing. Jana Fišarová, IČO 451 743 77
Albrechtická 1796/194, Krnov, 794 01
tel. 604 241994, 776 600 547

Místo stavby: k.ú. Krnov – Horní Předměstí
parc.č.90 - zastav. plocha a nádvoří o výměře 279 m²
budova č.p. 44 (objekt k bydlení) Pod Bezručovým vrchem, Hlavní nám. 44/11, Krnov
parc.č.91 - zastav. plocha a nádvoří o výměře 291 m²
budova č.p. 45 (objekt k bydlení) Pod Bezručovým vrchem, Hlavní nám. 45/12, Krnov

Vlastník pozemku,
stavby: Město Krnov, Hlavní náměstí 96/1, Krnov, 794 01,
LV 2088

Dotčené a sousední pozemky : k.ú. Krnov – Horní Předměstí,
parc.č.75 – ostat. plocha/ostat. komunikace
ve vlastnictví Město Krnov, Hlavní náměstí 96/1, Krnov, 794 01
z pozemku je přístup do budovy, na stavbu,
ostatní sousední pozemky nebudou stavbou dotčeny

Druh stavby údržbové práce, jejichž provedení nemůže negativně ovlivnit zdraví osob,
požární bezpečnost, stabilitu a vzhled stavby, životní prostředí a bezpečnost
při užívání, nejde o udržovací práce na stavbě, která je kulturní památkou

Účel: Jedná se o výměnu výkladců a bočních dveří v přízemní části objektu za
účelem zlepšení vzhledu stavby v návaznosti na okolní zástavbu a
zabezpečení dobrého stavebně technického stavu tak, aby nedocházelo ke
znehodnocení stavby a co nejvíce se prodloužila její užitelnost

Kraj : Moravskoslezský

Způsob provedení : odbornou stavební firmou dle výběru investora

Datum : duben 2018

Popis stavby:

- stávající stav

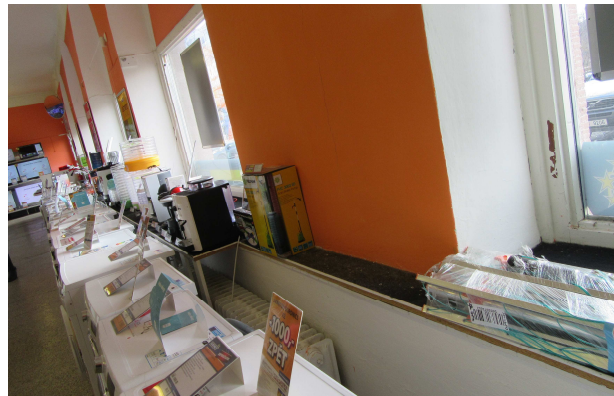
Jedná se o stávající výkladce a boční dveře prodejny elektrospotřebičů „EURONICS“, která je v přízemní části řadové zástavby na Hlavním náměstí. Dle vyznačení v KN se její prostory nachází v přízemí dvou objektů Hlavní nám. 44/11 (pravá část od stávajícího průchodu, na parc.č. 90) a Hlavní nám. 45/12 – objekt na parc.č. 91 s hlavním vstupem z chodníku na Hlavním náměstí (parc.č. 75), vše k.ú. Krnov – Horní Předměstí.

Boční dveře jsou situovány ze strany průchodu.



Dotčený objekt není kulturní památkou, ale je součástí Ochranného pásma historického jádra města Krnova. Záměr byl projednán se zástupci památkové péče.

Stávající výkladce jsou dřevěné konstrukce s vodorovným paždíkem s pevným (fixním) zasklením. Horní část je půlkruhová. Zasklení stávajících výkladců je nevyhovující, oblouková část je kryta reklamním polepem pro označení prodejny. Z vnější strany je parapet včetně ostění a fasády po římsu s povrchovou úpravou v imitaci kamene (s pohledovým reliéfem). V obloukové části Z vnitřní strany je rozšířený stávající zděný parapet, který byl dříve obložen ker. obkladem, nyní je zakryt deskou DTD s jekorem. Ve vyznačené části je parapet rozšířen předsazenou dřevěnou konstrukcí rovněž krytou jekorem. Vzniklá hloubka parapetu je využita pro vystavení zboží v prodejně. Předsazená dřev. konstrukce zakrývá topná tělesa pod výkladci.



Hlavní vstup do prodejny z čelní strany tvoří vstupní konstrukce s jednokřídlovými dveřmi umístěnými uprostřed, její výměna byla provedena dříve, zůstane zachována. Tento vstup je v současnosti užíván pro zákazníky s přístupem přímo z chodníku Hlavního náměstí přes předložené dva schodišťové stupně.

Další vstup do prodejny je boční ze strany stávajícího průchodu a je bezbariérový. Zde jsou osazeny dřevěné dvoukřídlové dveře s pevným nadsvětlíkem, na vnější straně je osazena shrnovací kovová mříž. Dveře jsou prosklené s jednoduchou výplní. Z důvodu jejich špatného stavu (netěsní, svěšené, obtížné zavírání) nejsou v současnosti užívány. Záměrem je jejich výměna a obnovení bezbariérového přístupu do prodejny.

Vnější fasáda s povrchovou úpravou v imitaci umělého kamene je členěna zářezy a tvoří pohledový celek spolu se stávajícím průchodem a další provozovnou v sousedním objektu na parc. č. 90 a 89. V úrovni podlahy 2.NP objektu, kde je již obytná část, je ozdobná fasáda ukončena mírně vystupující římsou. Tvar výkladců včetně půlkruhového oblouku je proveden i v sousedních provozovnách, kde byla dříve provedena výměna, což je zohledněno v návrhu nových výplní.

- návrh

Stávající dřevěné výkladce budou zdemontovány. Při demontáži bude postupováno obezřetně tak, aby nedošlo k narušení čelní fasády. Z vnější strany bude povrchová úprava, imitující kámen, maximálně zachována, povrch po úpravě řádně očistit, parapetní část opatřit bezbarvým hydrofobním nátěrem. Z vnitřní strany budou odstraněny parapetní desky včetně dřevěné předsazené konstrukce s jekorem. Bude odsekána stávající dlažba vnitřního parapetu, která bude po vyrovnaní podkladu nahrazena novou na celou hloubku konstrukce s mírným spádem od výplní. Podél celého vnitřního kraje rozšířeného parapetu bude osazena ukončující krajová nerez lišta. Není požadována zpětná montáž předsazené dřevěné konstrukce.

Dříve vyměněná vstupní konstrukce hlavního vstup do prodejny z čelní strany zůstane zachována.

Nové plastové výkladce P1 - 5ks

- plastová konstrukce výkladce do stáv. otvoru 2700/2920mm s horní příčlím a obloukovým segmentem
- rám min. 5-ti komorový, staveb. hloubka min. 70mm, plast. profily třídy A, min. tl. vnější stěny profilu 3mm, min. tl. výztuhy 1,5mm,
- zasklení pevné (fix), barva rámu z obou stran bílá,
- zasklení izolačním sklem průhl., čiré, z vnější strany bezpečnostní sklo CONNEX 6,4+16+4 mm, plastový (teplý) distanční rámeček,
- výsledná hodnota souč. prostupu tepla pro celý výkladek max. $U_w = 1,2 \text{ W/m}^2\text{K}$

Boční dřevěné dveře ze strany průchodu budou odstraněny včetně stávající ocel. mříže.

Nově budou osazeny dveře D1 do stáv. otvoru cca 1400/2400mm - 1ks

- vstupní konstrukce z hliníkových profilů s děleným tepel. mostem s plnou izolovanou výplní dole do výšky min 400mm, včetně okopového profilu s povrch. úpravou v odstínu rámu (bílý)
- dvoukřídlové dveře, asymetrické s aktivním křídlem min. š. 1000 mm, otevíravé dovnitř, pravé, dělicí příčka ve spodní cca 1/3 v odstínu rámu
- zasklení izolačním sklem průhl., čiré, z vnější strany bezpečnostní sklo CONNEX 6,4+16+4 mm, plastový (teplý) distanční rámeček,
- hodnota souč. prostupu tepla pro celou konstrukci max. $U_d = 1,6 \text{ W/m}^2\text{K}$,
- ceolobvod. dvoj. těsnění, vč. těsnění u prahu, nerez přechod. podlah. lišta
- nerez. madlo oboustranně (dle vyhl. č. 398/2009 Sb. – viz níže) s válečkovým zámkem
- bezpečnostní vícebodový zámek, dole namontován nožní stavěč dveří,
- samozavírač s možností zajištění otevřených dveří

Boční vstup do prodejny bude odpovídat ustanovení vyhl. č. 398/2009Sb. v platném znění, zejména její přílohy č.3.

1. Vstupy do budov

1.0. Řešení pro osoby s omezenou schopností pohybu nebo orientace

Jsou-li použity dveře karuselového provedení musí být doplněny dalšími otevíravými dveřmi.

1.1. Řešení pro osoby s omezenou schopností pohybu

1.1.1. Před vstupem do budovy musí být plocha nejméně 1500 mm x 1500 mm. Při otevírání dveří ven musí být šířka nejméně 1500 mm a délka ve směru přístupu nejméně 2000 mm.

1.1.2. Sklon plochy před vstupem do budovy smí být pouze v jednom směru a nejvýše v poměru 1:50 (2,0%).

1.1.3. Vstup do objektu musí mít šířku nejméně 1250 mm. Hlavní křídlo dvoukřídlových dveří musí umožňovat otevření nejméně 900 mm.

1.1.4. Otevíraná dveřní křídla musí být ve výši 800 až 900 mm opatřena vodorovnými madly přes celou jejich šířku, umístěnými na straně opačné než jsou závesy, s výjimkou dveří automaticky ovládaných.

1.1.5. Dveře smí být zaskleny od výšky 400 mm, nebo musí být chráněny proti mechanickému poškození vozíkem.

1.1.6. Zámek dveří musí být umístěn nejvýše 1000 mm od podlahy, klikka nejvýše 1100 mm.

1.1.7. Horní brana zvonkového panelu smí být nejvýše 1200 mm od úrovně podlahy s odsazením od pevné překážky nejméně 500 mm.

1.2. Řešení pro osoby s omezenou schopností orientace - osoby se zrakovým postižením

1.2.1. Vstupy musí být snadno vizuálně rozpoznatelné vůči okolí.

1.2.2. Prosklené dveře, jejichž zasklení zasahuje níže než 800 mm nad podlahou, musí být ve výšce 800 až 1000 mm a zároveň ve výšce 1400 až 1600 mm kontrastně označeny oproti pozadí; zejména musí mít výrazný pruh šířky nejméně 50 mm nebo pruh ze značek o průměru nejméně 50 mm vzdálenými od sebe nejvíce 150 mm, jasně viditelnými oproti pozadí.

Zhotovitel zaručí, vhodnou kombinací zvolených technologií a materiálů, výsledný součinitel prostupu tepla pro všechny výplně otvorů. Před výrobou výplní je nutno provést přesné zaměření na stavbě. Bude provedeno nutné začištění narušeného ostění a nadpraží po demontáži. Nové výplně budou osazeny až na rozhraní stávající povrchové úpravy fasády v imitaci umělého kamene. Úprava parapetů viz výše.

Návrh nových výplní odpovídá stávajícímu vzhledu. Je dodrženo stávající členění fasády včetně její povrchové úpravy, což tvoří pohledový celek spolu se sousedními objekty, které se nachází na severní části náměstí, v centru města. Výplně budou osazeny do stávajících otvorů s respektováním stávajících překladů. Úpravami nedojde k zásahu do nosných konstrukcí, ke změně vzhledu ani způsobu užívání. Jejich provedení nemůže negativně ovlivnit požární bezpečnost, nejedná se úpravy na stavbě, která je kulturní památkou. S ohledem na skutečnost, že dotčený objekt je součástí Ochranného pásma historického jádra města Krnova, byl záměr byl projednán se zástupci památkové péče.

Účelem je provedení výměny výkladců a bočních dveří v přízemní části objektu tak, aby bylo zajištěno zlepšení stavebně technického stavu a tím nedocházelo ke znehodnocení stavby a tím se co nejvíce prodloužila její užitelnost. Záměr respektuje stávající vzhled budovy a v návaznosti na okolní zástavbu zajišťuje nutnou údržbu budovy z hlediska výplní. Zároveň bude přínosem pro obnovení bezbariérového vstupu do prodejny.